

**The  
Blockchain  
Group**

Be part of the future

**RAPPORT FINANCIER  
SEMESTRIEL  
2021**



**THE BLOCKCHAIN GROUP**

Société Anonyme à Conseil d'Administration au Capital Social de 1.975.072,64 euros

Siège social : Tour W, 102 terrasse Boieldieu – 92800 Puteaux

504 914 094 R.C.S. Nanterre



# Sommaire

<b>1 - RAPPORT D'ACTIVITÉ SEMESTRIEL .....</b>	<b>3</b>
--	----------

<b>2 - ÉTATS FINANCIERS SEMESTRIELS.....</b>	<b>8</b>
--	----------

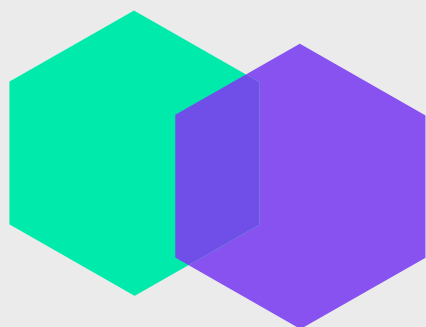
• BILAN CONSOLIDÉ .....	9
-------------------------	---

• COMPTE DE RÉSULTAT CONSOLIDÉ .....	11
--------------------------------------	----

• TABLEAU DES FLUX DE TRÉSORERIE SYNTHÉTIQUE .....	12
--	----

• NOTES ANNEXES .....	13
-----------------------	----

<b>3 - RAPPORT D'EXAMEN LIMITÉ DES COMMISSAIRES AUX COMPTES SUR LES COMPTES CONSOLIDÉS SEMESTRIELS.....</b>	<b>44</b>
---	-----------



**The  
Blockchain  
Group**

Be part of the future

**1.**

## **RAPPORT D'ACTIVITÉ SEMESTRIEL**

**PÉRIODE DU 1<sup>ER</sup> JANVIER AU 30 JUIN 2021**

# Rapport d'activité pour le 1<sup>er</sup> semestre 2021, clos au 30 Juin 2021 et synthèse des comptes examinés lors du Conseil d'Administration du 27 Octobre 2021

Le Groupe a augmenté son niveau d'activité au premier semestre tout en investissant fortement pour le développement d'Eniblock, sa suite complète PaaS (Platform as a Service) qui est notamment la seule plateforme existante de NFTs en marque blanche.

## The Blockchain Group, croissance et rentabilité au 1<sup>er</sup> semestre 2021

The Blockchain Group, seule société cotée en France spécialiste en conseil technologique et marketing dans la Blockchain, publie ses résultats du premier semestre 2021. Après avoir racheté S2M au 1<sup>er</sup> semestre 2021 et Trimane en toute fin de semestre, le groupe affiche croissance et rentabilité.

## Compte de résultat condensé consolidé (Périmètre Proforma) – Période du 1<sup>er</sup> janvier 2021 au 30 juin 2021 – n'ayant pas fait l'objet d'une revue par les Commissaires aux Comptes

EN K€	GROUPE CONSOLIDÉ 2020.06 (2)	GROUPE CONSOLIDÉ 2021.06	VARIATION 2020/2021	% VARIATION 2020/2021
Chiffre d'affaires et Produits d'Exploitation (1)	12 899	13 675	776	6 %
Marge brute	9 875	9 119	(182)	- 2 %
EBITDA	1 334	1 382	48	4 %
Résultat d'exploitation	1 309	1 313	4	0 %
Résultat avant amortissement des écarts d'acquisition	1 211	1 082	(130)	- 11 %
Résultat net de l'ensemble consolidé	902	772	(130)	- 14 %
Résultat net part du groupe	804	514	(291)	-36 %

(1) Dont crédit impôt recherche  
NB Périmètre : Les données S2M et Trimane sont comprises de janvier à juin 2020 / 2021

## **Croissance du Chiffre d’Affaires Proforma au 1<sup>er</sup> semestre 2021 {+6,20%}**

Le Chiffre d’Affaires consolidé de The Blockchain Group au 30 juin 2021, complété de la R&D capitalisée, s’établit à 13,7 M€ contre 12,9 M€ pour la même période au 30 juin 2020. Ainsi le Groupe a augmenté son niveau d’activité au premier semestre tout en investissant fortement pour le développement d’Eniblock, sa suite complète PaaS (Platform as a Service) qui est notamment la seule plateforme existante de NFTs en marque blanche.

The Blockchain Xdev, filiale technologique spécialisée dans la conception et le développement de solutions basées sur les technologies Blockchain, a encore connu une accélération de sa croissance lors du premier semestre 2021. En effet grâce au lancement de sa suite Eniblock, notamment dédiée aux NFTs, ainsi qu’au démarrage de projets structurants avec de grands donneurs d’ordres publics et privés, l’activité de The Blockchain XDEV a connu une très forte traction, avec une hausse de son Chiffre d’Affaires de +67,8% à l’issue du premier semestre 2021 et un carnet de commande très fourni.

Dans le même temps, le Groupe a maintenu une rentabilité opérationnelle supérieure à 10,1%, avec un EBITDA au 30 juin 2021 de 1,4 M€ contre 1,3 M€ au premier semestre 2020, tout en accélérant ses efforts de R&D.

Le résultat d’exploitation ressort à 1,3 M€ et le résultat net à 0,5 M€.

### **Xavier Latil, Président Directeur Général de The Blockchain Group, commente :**

« Nous sommes pleinement satisfaits de ce 1<sup>er</sup> semestre, qui dépasse notre feuille de route et illustre la montée en puissance du Groupe.

La bonne intégration des acquisitions, destinées à accroître les nouvelles solutions technologiques dans le secteur de la Blockchain, permet au groupe d’afficher un semestre avec une marge d’EDITDA à 2 chiffres.

La stratégie du Groupe est orientée vers la croissance des revenus récurrents, grâce à la plateforme Eniblock. »

## Les données financières du groupe du 1<sup>er</sup> semestre 2021 (périmètre statutaire)

Compte de résultat condensé consolidé - (Périmètre statutaire)

Période du 1<sup>er</sup> janvier 2021 au 30 juin 2021

## The Blockchain Group périmètre statutaire du 30 juin 2021 (S2M à partir du 27 janvier 2021 et hors Trimane)

EN K€	GROUPE CONSOLIDÉ 2020.06	GROUPE CONSOLIDÉ 2021.06	VARIATION 2020/2021	% VARIATION 2020/2021
<b>Chiffre d'affaires</b>	<b>2 808</b>	<b>6 824</b>	<b>4 016</b>	<b>143.02</b>
Total charges de production	(628)	(1 538)	910	144.90
<b>MARGE (1)</b>	<b>2 180</b>	<b>5 286</b>	<b>4 138</b>	<b>148.64</b>
Autres produits d'exploitation (2)	603	1 636	1 033	171.31
<b>EBITDA</b>	<b>683</b>	<b>533</b>	<b>(150)</b>	<b>-21.84</b>
<b>Résultat net des sociétés intégrées avant amortissement des écarts d'acquisition</b>	<b>646</b>	<b>457</b>	<b>(189)</b>	<b>-29.26</b>
Quote-part dans les résultats des entreprises mises en équivalence amortissement des écarts d'acquisition	(309)	(309)	-	-
<b>Résultat net de l'ensemble consolidé</b>	<b>336</b>	<b>148</b>	<b>(188)</b>	<b>-55.95</b>

(1) La Marge est constituée du Chiffre d'Affaires imputé des Charges de production nécessaires à sa réalisation.

(2) Dont crédit impôt recherche

Ainsi, la progression de l'activité, par croissance organique et externe s'accompagne, d'un maintien du taux de marge à plus de 77%. A noter que la restructuration d'Iorga Group sur le second semestre 2020, suite à son intégration au premier semestre 2020, a porté ses fruits puisque l'entité dégage une rentabilité opérationnelle.

### NB Périmètre : Le périmètre statutaire au 30 juin 2021 comprend :

- Le périmètre du Groupe au 31 décembre 2020, comme présenté dans le rapport financier annuel 2020,
- L'acquisition du Groupe S2M pour une période de 5 mois
- L'acquisition du Groupe Trimane est sans incidence sur le compte de résultat statutaire car l'intégration a été faite au 30 juin 2021

## — Acquisition/Création réalisées au premier semestre 2021 avec impact sur le compte de résultat

The Blockchain Group a créé la société Xdev Tech en tant que filiale de The Blockchain Xdev en janvier 2021.

The Blockchain Group, a franchi une nouvelle étape dans sa stratégie de croissance avec le lancement d'Eniblock (via Xdev Tech). Cette plateforme se positionne aujourd'hui comme la seule plateforme marque blanche de création et gestion de NFTs au monde.

The Blockchain Group a fait l'acquisition du Groupe S2M fin janvier 2021.

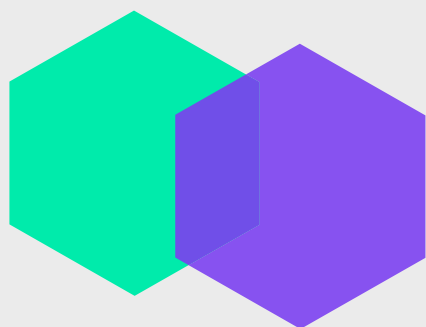
S2M-Group autre société acquise au 1er trimestre 2021, est une agence de marketing digital. Son positionnement très orienté « tech/B2B » en a fait une référence auprès des directions marketing et commerciales de grands groupes du secteur des technologies, pour la plupart cotés. Sachant associer ses différentes expertises en marketing, vente et technologie, S2M conçoit et exécute des campagnes de génération d'opportunités commerciales pour, in fine, augmenter les chiffres d'affaires de ses clients. Fort de plus de 10 ans d'expérience, c'est depuis son siège barcelonais, de ses bureaux régionaux à Miami et Bangkok, que S2M accompagne ses clients internationaux tels que Temenos, Tata ou encore Quadient, dans leur développement.

En rejoignant The Blockchain Group, S2M-Group devient son service marketing intégré, pour organiser son offre, accélérer la conquête des marchés internationaux et apporter de nouvelles compétences à ses clients.

## — Acquisition réalisée au premier semestre 2021 sans impact sur le compte de résultat

The Blockchain Group a fait l'acquisition du Groupe Trimane fin juin 2021.

Trimane, acquise via un véhicule d'investissement, est une entreprise française spécialisée dans la valorisation de la donnée. A travers ses centres de service, sa solution décisionnelle clé en main et son laboratoire de recherche en Business Intelligence et Big Data, Trimane permet à ses clients d'optimiser le potentiel de leurs data pour accroître leur performance. Elle accompagne ainsi de grands noms de la finance, de l'industrie et de la santé sur leurs problématiques de Business Intelligence, Data Gouvernance, Big Data ou Data Science : Agence de la Biomédecine, ANSM, MGEN, RATP, Services du Premier Ministre, Société Générale, Terega. The Blockchain Group s'est engagé à reprendre la totalité du personnel de Trimane, soit une centaine de personnes, doublant ainsi ses propres effectifs. Cette acquisition permet au nouvel ensemble d'atteindre une taille critique et une expertise complémentaire autour de la BI, qui lui permet de se positionner sur des projets d'envergure.



**The  
Blockchain  
Group**  
Be part of the future

## **2. COMPTES CONSOLIDÉS SEMESTRIELS**

**PÉRIODE DU 1ER JANVIER AU 30 JUIN 2021**



## Bilan consolidé

ACTIF (EN MILLIERS D'EUROS)	BRUT	AMORT & PROV	30/06/2021 NET	31/12/2020
<b>ACTIF IMMOBILISÉ</b>				
Immobilisations incorporelles	32 703	(7 168)	25 534	4 148
<i>Dont écarts d'acquisition</i>	29 237	(5 731)	23 506	3 493
Immobilisations corporelles	798	(463)	335	140
Immobilisations financières	338	(21)	317	253
<b>Total Actif Immobilisé</b>	<b>33 838</b>	<b>(7 653)</b>	<b>26 186</b>	<b>4 541</b>

<b>ACTIF CIRCULANT</b>				
Stocks et en-cours	-	-	-	-
Clients & comptes rattachés	13 140	(433)	12 707	4 145
Autres créances et comptes de régularisation (1)	8 059	(2)	8 057	4 829
Valeurs mobilières de placement	29	(13)	16	-
Disponibilités	2 527	-	2 527	526
<b>Total Actif Circulant</b>	<b>23 754</b>	<b>(447)</b>	<b>23 307</b>	<b>9 500</b>
<b>TOTAL DE L'ACTIF</b>	<b>57 592</b>	<b>(8 100)</b>	<b>49 492</b>	<b>14 043</b>

(1) dont impôts différés actifs

1 071

-

1 071

999

PASSIF (EN MILLIERS D'EUROS)	30/06/2021 NET	31/12/2020
<b>CAPITAUX PROPRES</b>		
Capital (1)	1 752	1 230
Primes (1)	25 453	710
Réserves et résultat consolidés (2)	(1 294)	(1 216)
Autres		
<b>TOTAL</b>	<b>25 910</b>	<b>725</b>

<b>Intérêts minoritaires</b>	<b>1 006</b>	<b>740</b>
<b>Provisions</b>	<b>487</b>	<b>626</b>

<b>DETTES</b>		
Emprunts et dettes financières	3 550	1 624
Fournisseurs & comptes rattachés	8 168	2 413
Autres dettes et comptes de régularisation (3)	10 372	7 915
<b>TOTAL DU PASSIF</b>	<b>49 492</b>	<b>14 043</b>

(1) De l'entité mère consolidante

(2) Dont résultat net de l'exercice

(3) Dont impôts différés passifs

## Compte de résultat consolidé

EN MILLIERS D'EUROS	1 <sup>ER</sup> SEMESTRE 2021 (6 MOIS) 30/06//2021	1 <sup>ER</sup> SEMESTRE 2020 (6 MOIS) 30/06/2020	ANNÉE 2020 (12 MOIS) 31/12/2020
Chiffre d'affaires	6 824	2 808	8 049
Autres produits d'exploitation	1 379	603	1 474
Achats consommés	(3 319)	(1 159)	(3 655)
Charges de personnel	(4 533)	(1 514)	(5 284)
Autres charges d'exploitation			
Impôts et taxes	(74)	(56)	(157)
Dotations aux amortissements, dépréciations et provisions (1)	(31)	(4)	(50)
<b>Résultat d'exploitation avant dotation aux amortissements et dépréciations des écarts d'acquisition</b>	<b>245</b>	<b>679</b>	<b>377</b>
Dotations aux amortissements et dépréciations des écarts d'acquisition	(309)	(309)	(619)
<b>Résultat d'exploitation après dotation aux amortissements et dépréciations des écarts d'acquisition</b>	<b>(64)</b>	<b>370</b>	<b>(242)</b>
Charges et produits financiers	(32)	79	40
Charges et produits exceptionnels	(127)	-	1 014
Impôts sur les résultats	371	(112)	(29)
<b>Résultat net des sociétés intégrées</b>	<b>148</b>	<b>336</b>	<b>783</b>
Quote-part dans les résultats des entreprises mises en équivalence	-	-	-
<b>Résultat net de l'ensemble consolidé</b>	<b>148</b>	<b>336</b>	<b>783</b>
Intérêts minoritaires	226	98	59
<b>Résultat net - part du groupe</b>	<b>(78)</b>	<b>238</b>	<b>724</b>
<b>Résultat par action</b>	<b>(0,0018 €)</b>	<b>0,0078 €</b>	<b>0,024 €</b>
<b>Résultat dilué par action</b>	<b>(0,0018 €)</b>	<b>0,0083 €</b>	<b>0,024 €</b>

(1) Hors amortissement et dépréciation des écarts d'acquisition

## Tableau des flux de trésorerie

EN MILLIERS D'EUROS	1 <sup>ER</sup> SEMESTRE 2021 (6 MOIS) 30/06/2020	ANNÉE 2020 (12 MOIS) 31/12/2020
<b>Résultat net des sociétés intégrées</b>	148	1 402
Elimination des charges et produits sans incidence sur la trésorerie ou non liés à l'activité :		
- Dotations aux amortissements, dépréciations et provisions nettes de reprises (1)	503	(369)
- Variation des impôts différés	(139)	0
- Plus-value de cession, nettes d'impôt	104	(1 535)
<b>Marge brute d'autofinancement des sociétés intégrées</b>	616	(503)
Dividendes reçus des sociétés mises en équivalence	-	-
Variation du besoin en fonds de roulement lié à l'activité	1 233	955
<b>Flux net de trésorerie généré par l'activité</b>	1 850	453
Acquisition d'immobilisations	(906)	(478)
Produits de cession d'immobilisations, net d'impôt	103	37
Incidence des variations de périmètre	(2 910)	(1 626)
Variation des dettes/créances liées aux variations de périmètre	-	1 055
Variation nette des placements à court terme	887	-
<b>Flux net de trésorerie lié aux opérations d'investissement</b>	(2 826)	(1 012)
Dividendes versés aux actionnaires de l'entité consolidante	-	-
Dividendes versés aux minoritaires des sociétés intégrées	-	-
Augmentation/réduction de capital en numéraire	2 677	199
Emissions d'emprunts	473	-
Remboursements d'emprunts	(126)	(618)
Augmentation des dettes financières	-	1 150
Variation nette des concours bancaires	1	-
<b>Flux net de trésorerie lié aux opérations de financement</b>	3 025	731
<b>VARIATION DE TRESORERIE</b>	2 048	171
Trésorerie d'ouverture	320	131
Trésorerie de clôture	2 368	320
Incidence des variations de cours de devises	1	0

(1) A l'exclusion des dépréciations sur actif circulant

# ANNEXE AUX COMPTES CONSOLIDÉS DU 30 JUIN 2021

La période des comptes consolidés recouvre une durée de 6 mois allant du 1er janvier 2020 au 30 juin 2021.

Les éléments comparatifs du bilan sont ceux du 31 décembre 2020. Les éléments comparatifs du compte de résultat et du tableau de flux de trésorerie consolidés sont ceux de l'exercice 2020 qui était d'une durée de 12 mois et ceux du 30 juin 2020 qui était d'une durée de six mois.

Les états financiers sont présentés en milliers d'Euros (k€).

Les comptes consolidés ont été arrêtés par le conseil d'administration en date du 27 octobre 2021 suivant les méthodes et estimations comptables présentées dans les notes et tableaux qui suivent. Ces dernières sont identiques à celles utilisées lors de l'établissement des différents comptes présentés à titre comparatif.

## NOTE 1 : PRÉSENTATION DE L'ACTIVITÉ

L'activité principale de The Blockchain group est le conseil et le développement technologique dans la blockchain via sa filiale The Blockchain Xdev qui a poursuivi sa forte croissance en développant son portefeuille clients qui comprend des sociétés comme Unbank, Stellantis ou EDF. The Blockchain XDEV a accéléré sa politique de développement de ses produits Eniblock, Blockchain as a Service avec le lancement en fin d'année 2020 de sa plateforme de Tokenization auprès de Logical Picture par exemple. Le lancement de la plateforme dédiée aux NFTs (Non-Fungible Token) via Eniblock rencontre également un franc succès, dans un marché mondial en pleine expansion. De même que la plateforme de « passeport numérique » nommée Collaborate.

S2M-Group autre société acquise au 1er trimestre 2021, est une agence de marketing digital. Son positionnement très orienté « tech/B2B » en a fait une référence auprès des directions marketing et commerciales de grands groupes du secteur des technologies, pour la plupart cotés. Sachant associer ses différentes expertises en marketing, vente et technologie, S2M conçoit et exécute des campagnes de génération d'opportunités commerciales pour, in fine, augmenter les chiffres d'affaires de ses clients. Fort de plus de 10 ans d'expérience, c'est depuis son siège barcelonais, de ses bureaux régionaux à Miami et Bangkok, que S2M accompagne ses clients internationaux tels que Temenos, Tata ou encore Quadient, dans leur développement.

Trimane, société acquise à la fin du 1er semestre 2021 est une entreprise française spécialisée dans la valorisation de la donnée. A travers ses centres de service, sa solution décisionnelle clé en main et son laboratoire de recherche en Business Intelligence et Big Data, Trimane permet à ses clients d'optimiser le potentiel de leurs data pour accroître leur performance. Elle accompagne ainsi de grands noms de la finance, de l'industrie et de la santé sur leurs problématiques de Business Intelligence, Data Gouvernance, Big Data ou Data Science : Agence de la Biomédecine, ANSM, MGEN, RATP, Services du Premier Ministre, Société Générale, Terega.

## NOTE 2 : FAITS SIGNIFICATIFS DE LA PERIODE - ÉLÉMENTS DE COMMUNICATION FINANCIERE

Après avoir acquis Iorga Group et BountySource au cours de l'exercice 2020, le Groupe affiche croissance et rentabilité, et poursuit son développement avec les acquisitions de S2M et de Trimane intervenues respectivement au 1er trimestre 2021 et à la fin du 2e trimestre 2021.

Trimane, acquise via un véhicule d'investissement, est une entreprise française spécialisée dans la valorisation de la donnée.

Il est à noter, comme mentionné dans le Communiqué de Presse du 28 janvier 2021, que l'entrée du groupe Trimane dans le périmètre de consolidation est juridiquement effective depuis l'opération d'apport des titres, soumise à la décision des actionnaires lors de l'Assemblée Générale d'Approbation des Comptes de fin juin 2021.

S2M-Group autre société acquise au 1er trimestre 2021, est une agence de marketing digital.

En rejoignant The Blockchain Group, S2M-Group devient son service marketing intégré, pour organiser son offre, accélérer la conquête des marchés internationaux et apporter de nouvelles compétences à ses clients.

De plus dans le cadre l'acquisition des sociétés Iorga Group et S2M, certains associés cédants avaient consenti un crédit vendeur pour un montant total de 1.192.361 euros dont l'échéancier de remboursement a débuté en septembre 2020.

Conformément à la volonté des anciens associés de Iorga Group et S2M de réinvestir le solde de leur crédit-vendeur dans le capital de The Blockchain Group, il a été convenu de leur offrir la possibilité de souscrire à une augmentation de capital de The Blockchain Group par compensation avec leurs créances de crédit-vendeurs. Comme précisé dans le communiqué du 28 janvier 2021, les managers de S2M se sont engagés à réinvestir 79% de la valeur des titres de S2M au capital de The Blockchain Group. La première partie de ce réinvestissement a été réalisée le 28 janvier 2021. Le reliquat est intervenu le 17 mars 2021.

Les investisseurs, ainsi que les managers de Trimane - qui ont réinvesti au sein du groupe – ont apporté leurs actions du véhicule d'acquisition (Blockchain Group Innovation) à la société de tête du groupe The Blockchain Group. Cette opération d'apport de titres a été soumise au vote des actionnaires de The Blockchain Group à l'occasion d'une assemblée générale extraordinaire s'est tenue le 29 juin 2021, cette opération a été réalisée sur la base d'un rapport d'un évaluateur et soumise au contrôle d'un commissaire aux apports dont la mission était étendue à l'appréciation du rapport d'échange proposé, conformément aux règles applicables en pareille matière.

D'autre part, l'entité Iorga a souscrit un PGE au 1er trimestre 2021 de 540 k€, lui permettant d'appréhender l'impact de la Covid 19 latent lors de l'exercice 2021.

### — Description des principaux risques et incertitudes auxquels la société est confrontée

#### Risque de pandémie (COVID)

Les comptes consolidés de l'entité ont été préparés sur la base de la continuité de l'activité. Les activités ont continué à être légèrement affectées par le Covid-19 sur l'année 2021. A la date d'arrêt des comptes par le Conseil d'Administration du 27 octobre 2021 des comptes consolidés du 1er semestre 2021 de Blockchain Group, la direction de Blockchain Group n'a pas connaissance d'incertitudes significatives qui remettent en cause la capacité de l'entité à poursuivre son exploitation

#### Risques liés aux clients

Aucun risque client n'est significatif au 30 juin 2021.

### Risques liés à la concurrence

Les marchés sur lesquels évolue The Blockchain Group, sont toujours des marchés fortement concurrentiels, avec les mêmes problématiques rencontrées à la clôture de l'exercice 2020.

### Risques liés à Internet, à l'architecture technique et aux technologies

Le groupe veille à apporter à ses données une protection contre les procédés malveillants.

La société reste exposée aux innovations de son secteur et est attentive à l'évolution de la réglementation en matière d'exploitation des données commerciales.

### Risques liés au traitement des données à caractère personnel

La Société s'assure de sa conformité aux dispositions de la loi protégeant les données à caractère personnel de ses bases (Loi sur la confiance dans l'Economie Numérique, entrée en vigueur le 21 décembre 2004 – nouvelle directive européenne sur la RGDP).

### Risques de liquidité et financement du besoin en fonds de roulement

Au 30 juin 2021, The Blockchain Group dispose d'une trésorerie brute de 2 368 k€ et affiche un endettement financier net de 3 550 k€ (correspondant aux prêts existants et aux financements PGE obtenus fin 2020 et début 2021).

Il n'existe à ce jour pas d'autres dettes financières.

### Risques liés à la dilution / au capital potentiel

Au 30 juin 2021 le groupe a maintenu un programme de distribution d'actions gratuites à destination de ses collaborateurs clé.

### Risques de change

Du fait de son implantation au Canada, en Australie, en Thaïlande et en l'absence de couvertures, la société s'expose à un risque de change.

### Assurances et couvertures de risques

Le groupe a mis en place une politique de couverture des principaux risques assurables avec des montants de garantie qu'elle estime compatibles avec ses activités. Ces polices et leur adéquation aux besoins de l'entreprise sont revues régulièrement.

A la connaissance de la Société, il n'existe pas de risque significatif non assuré.

Le groupe utilise l'EBITDA comme indicateur de performance financière et communique sur cet agrégat.

Cet indicateur s'établit comme suit :

EN MILLIERS D'EUROS	1 <sup>ER</sup> SEMESTRE 2021 (6 MOIS) 30/06/2020	1 <sup>ER</sup> SEMESTRE 2020 (6 MOIS) 31/06/2020	ANNÉE 2020 (12 MOIS) 31/12/2020
Résultat d'exploitation	245	679	377
Dotations aux amortissements	31	4	50
EBITDA	276	683	437

## NOTE 3 : PRINCIPES ET MÉTHODES DES COMPTES CONSOLIDÉS

### Continuité d'exploitation

Les comptes consolidés du 1er semestre 2021 ont été établis selon le principe de continuité d'exploitation. En effet, la Société a procédé à une revue spécifique de ses besoins de financement et estime que compte tenu de la trésorerie nette disponible et de ses prévisions de chiffre d'affaires, elle couvrira ses besoins de financement sur les 12 mois à venir, et sans impact significatif de la situation de la Covid19 au 2e semestre 2021.

### Changement de référentiel comptable

Les comptes semestriels du groupe The Blockchain Group sont établis conformément aux au règlement relatif aux comptes consolidés en vigueur en France. Les dispositions du règlement n°20.01 du Comité de Réglementation Comptable, homologué le 09 octobre 2020, sont appliquées.

Ce règlement, applicable aux exercices ouverts à compter du 1er janvier 2021, unifie, abroge et remplace le principal règlement relatif aux comptes consolidés en règles françaises (règlement. CRC 99-02 pour les sociétés commerciales).

The Blockchain Group n'est pas astreinte à publier des comptes consolidés, mais elle s'est engagée dans une démarche volontaire de l'établissement de comptes consolidés. Elle le fait dans la mesure où les entités ont des intérêts communs..

APPLICATION DES MÉTHODES	JUIN 2021	DÉCEMBRE 2020	JUIN 2020	COMMENTAIRES	NOTE
Comptabilisation des contrats de location-financement	Non	Non	Non	Car non significatif le contrat de location ne correspond qu'à quelques véhicules et à un photocopieur.	n/a
Etalement obligatoire des coûts d'emprunt	Oui	Oui	Oui	-	n/a
Comptabilisation obligatoirement en charges des frais d'établissement	N/A	N/A	N/A	-	n/a
Comptabilisation obligatoire à l'actif de certains coûts	Oui	Oui	Oui	-	3.1
Ecart de conversion des actifs et passifs monétaires au bilan	Oui	Oui	Oui	-	3.15
Provisionnement des prestations de retraites et assimilés	Non	Non	Non	Méthode préférentielle non appliquée comme historiquement dans les précédentes publications financières. L'engagement hors bilan est présenté infra dans les notes.	3.13 / 5.25
Comptabilisation à l'avancement des opérations partiellement achevées à la clôture de l'exercice	Oui	Oui	Oui	-	3.10
Méthodes optionnelles spécifiques aux comptes consolidés maintenues	Oui	Oui	Oui	-	5.2



En synthèse le changement de référentiel n'a pas d'impact significatif sur les comptes consolidés semestriels du groupe The Blockchain Group.

## **PRINCIPES DES COMPTES CONSOLIDÉS**

Les sociétés dans lesquelles The Blockchain Group détient, de manière durable, directement ou indirectement, une participation supérieure à 40% du capital et pour lesquelles le Groupe détient le contrôle exclusif, sont consolidées selon la méthode de l'intégration globale avec constatation des droits des associés minoritaires dans les filiales consolidées.

Les sociétés dans lesquelles The Blockchain Group détient, directement ou indirectement, une participation d'au moins 20% et exerce une influence notable sont consolidées selon la méthode de mise en équivalence.

Les sociétés pour lesquelles les actions ou parts ne sont détenues qu'en vue de leur cession ultérieure ne sont pas intégrées.

Les sociétés sont intégrées sur la base des comptes établis au 30 juin 2021.

## **PÉRIMÈTRE DE CONSOLIDATION**

Le périmètre est détaillé en note 4 avec un organigramme synthétique ainsi qu'une fiche détaillée pour chaque entité du groupe comprise dans le périmètre de consolidation. Il est à noter que les méthodes d'intégration des filiales sont aussi mentionnées dans cette note.

## **PRINCIPES ET MÉTHODES COMPTABLES**

Les principales méthodes comptables adoptées par le groupe The Blockchain sont les suivantes :

### **——— Note 3.1 Immobilisations incorporelles**

Les logiciels acquis ou produits par le groupe figurent à l'actif du bilan pour leur coût d'acquisition ou de développement ; ils font l'objet d'un amortissement sur la durée d'utilisation prévue à compter de leur mise en service.

Les coûts de développements de logiciels comprennent les dépenses de personnel affecté aux projets, les éventuelles dépenses d'études et développements sous-traités à des entreprises extérieures, les dotations aux amortissements des immobilisations affectées au développement.

Ils sont amortis à compter de leur mise en service selon le mode linéaire sur leur durée prévisible d'utilisation qui, habituellement, est comprise entre 3 et 5 ans.

Les autres immobilisations incorporelles sont principalement composées de fichiers d'adresses mails et figurent à l'actif du bilan à leur valeur historique d'acquisition. Elles sont amorties à compter de leur mise en service en proportion du nombre d'adresses invalides de la base à la date de l'arrêté des comptes.

### **——— Note 3.2 Ecarts d'acquisition**

Les regroupements d'entreprises (acquisitions d'entités, etc.) sont comptabilisés selon la méthode de l'acquisition. Cette méthode conduit à la comptabilisation des actifs et passifs des entités acquises à leur juste valeur.

Lors de l'acquisition d'une entreprise, la différence entre le coût d'acquisition des titres des sociétés nouvellement consolidées (incluant les coûts de transaction) et la juste valeur des actifs et passifs identifiés à la date d'acquisition constitue l'écart d'acquisition.

Conformément aux dispositions réglementaires en vigueur, le Groupe dispose d'un délai se terminant à la clôture du 1er exercice ouvert postérieurement à celui de l'acquisition au cours duquel le Groupe peut procéder aux analyses et expertises nécessaires en vue de comptabiliser et d'évaluer les actifs et passifs identifiables.

Les écarts d'acquisition positifs sont inscrits à l'actif du bilan consolidé. Leur utilisation est présumée à durée non limitée.

Pour les écarts d'acquisition déjà inscrits au bilan de l'exercice clos le 31 décembre 2015, le groupe a retenu l'option de poursuivre leur amortissement sur les durées d'utilisation antérieurement déterminées, à savoir un amortissement linéaire sur une durée de 10 ans.

La valeur des écarts d'acquisition est appréciée à la clôture de chaque exercice en fonction des résultats des filiales concernées et chaque fois qu'il existe un indice quelconque montrant qu'une diminution de valeur a pu se produire. Une dépréciation accélérée de l'écart d'acquisition est retenue par le groupe lorsque les perspectives d'activité de la filiale divergent de manière significative des hypothèses qui ont prévalu lors de l'acquisition ou des tests de la clôture précédente.

Les tests de dépréciation privilégient la méthode de valorisation par actualisation des flux futurs de trésorerie (Discounted Cash-Flow) selon les principes suivants :

- les flux de trésorerie sont issus de prévisions sur 5 ans ;
- le taux d'actualisation correspond au coût moyen pondéré du capital du secteur ;
- la valeur terminale est calculée par sommation à l'infini des flux de trésorerie actualisés, déterminés sur la base d'un flux normatif et d'un taux de croissance perpétuelle.

Ils sont effectués par défaut au 31 décembre, sauf indice de perte de valeur constaté à un autre moment de l'année.

Une analyse de sensibilité du calcul des paramètres clés utilisés (taux d'actualisation et taux de croissance à l'infini) selon des hypothèses possibles, n'a pas fait apparaître de scénario dans la laquelle la valeur recouvrable de l'UGT deviendrait inférieure à sa valeur comptable.

Le Groupe n'a pas identifié de pertes de valeur au 30 juin 2021 et de ce fait n'a pas enregistré de dépréciation sur les écarts d'acquisition enregistrés.

Les calculs et les affectations en UGT des écarts d'acquisitions seront effectués pour la clôture 2021.

### ——— **Note 3.3 Immobilisations corporelles**

Les immobilisations corporelles sont inscrites à l'actif à leur coût d'acquisition, diminué d'un amortissement calculé suivant le mode linéaire (L) sur la base de leur durée de vie économique. Les durées d'utilisation appliquées sont les suivantes :

- Agencements et installations : 5 à 10 ans (L)
- Matériel de bureau : de 3 à 5 ans (L)
- Mobilier de bureau : de 3 à 10 ans (L)

### ——— **Note 3.4 Immobilisations financières**

Les immobilisations financières correspondent à des dépôts de garantie enregistrés au bilan pour le montant versé ou à des actifs financiers ou prêts dont l'horizon de liquidité est supérieur à un an à l'origine.

Lorsque la valeur d'inventaire d'une immobilisation financière est inférieure à son coût d'acquisition ou à sa valeur comptable, une dépréciation est dotée du montant de la différence.

### **Note 3.5 Créances clients et comptes rattachés**

Les créances sont valorisées à leur valeur nominale et une dépréciation spécifique est constituée sur les créances identifiées comme présentant un risque d'irrecouvrabilité totale ou partielle.

Les créances présentant un risque potentiel ou un retard anormal dans le recouvrement font l'objet d'une dépréciation en fonction de l'ancienneté, la nature et le niveau du risque identifié.

### **Note 3.6 Opérations, créances et dettes en devises**

Les transactions libellées en devises sont comptabilisées dans la monnaie fonctionnelle de l'entité au cours de change en vigueur au jour de la transaction. Les éléments monétaires en devises étrangères sont convertis à chaque arrêté comptable au cours de clôture.

Les écarts de change en résultant ou provenant du règlement de ces éléments monétaires sont comptabilisés en produits ou charges de la période.

### **Note 3.7 Valeurs mobilières de placement**

Les valeurs mobilières de placement, constituées d'OPCVM de trésorerie ou de comptes à terme, sont évaluées à leur juste valeur. Elles font l'objet d'une dépréciation lorsque leur valeur d'inventaire devient inférieure à leur valeur comptable.

### **Note 3.8 Impositions différées**

Certains décalages d'imposition dans le temps peuvent dégager des différences temporaires entre la valeur fiscale et la valeur comptable des actifs et passifs.

Ces différences donnent lieu à la constatation d'impôts différés selon la méthode du report variable, c'est-à-dire au dernier taux connu à la date de clôture.

Au 30 juin 2021, les taux d'imposition utilisés s'élèvent à 28%.

Des impôts différés sont activés sur la base des pertes fiscales des sociétés opérationnelles dans la mesure où leur imputation apparaît probable.

Les activations correspondantes sont évaluées sur la base des perspectives d'évolution des résultats fiscaux de chaque entité dans la limite des imputations anticipées sur les deux ou trois exercices suivants celui de l'arrêté.

Les impôts différés actif et passifs constatés par une même entité font l'objet de compensations au bilan.

Au 30 juin 2021, ce poste impôts différé est de 1 070 k€.

### **Note 3.9 Reconnaissance du chiffre d'affaires**

Le chiffre d'affaires consolidé s'appuie sur les différentes activités des sociétés du Groupe dont les modalités de reconnaissance du revenu sont propres à chacune des activités.

Pour l'activité des sociétés Iorga Group et The BLockchain Xdev, les règles de prise en compte du chiffre d'affaires sont les suivantes :

Pour les contrats en régie, le chiffre d'affaires de ces prestations est comptabilisé au fur et à mesure que le service est rendu. Le revenu est évalué en fonction du prix de vente contractuel et des temps passés facturables.

Des factures à établir ou des produits constatés d'avance sont enregistrés lorsque la facturation n'est pas en phase avec l'avancement des travaux.

Pour les contrats au forfait, le chiffre d'affaires est reconnu au fur et à mesure de l'avancement des travaux sur la base des coûts engagés et des coûts restant à venir. Une provision pour perte à terminaison est constatée contrat par contrat dès qu'une perte est anticipée. Des factures à établir ou des produits constatés d'avance sont enregistrés lorsque la facturation n'est pas en phase avec l'avancement des travaux.

Pour l'activité Shopbot, les ressources du groupe proviennent de contrats de vente de technologies ou de services : soit récurrents, typiquement conclus pour une durée initiale habituellement comprise entre un mois et deux ans ; soit à caractère plus ponctuel basés sur la mise à disposition de moyens humains - sous forme de journées hommes ou de forfait - (activités de Services).

Les principaux contrats de prestations récurrentes concernent soit des prestations d'abonnement ou de licences pour la mise à disposition d'outils technologiques ou de génération de contacts qualifiés sur Internet.

Dans le cas d'outils, la rémunération est composée d'un montant fixe mensuel et d'un montant variable.

Dans le cas de contacts qualifiés la rémunération est dite soit au « Coût par Clic » (ou « CPC ») soit au « Coût par Lead » (ou « CPL »,) soit au « Coût par Vente » (ou « CPV »).

La facturation intervient typiquement sur une base mensuelle pour des montants correspondant à l'abonnement mensuel ou la licence mensuelle ou aux volumes délivrés et validés par les clients au titre d'un mois donné.

Selon la nature de la prestation concernée, le chiffre d'affaires correspondant est reconnu en comptabilité sur la période : correspondant à l'utilisation ou la mise à disposition des outils technologiques de livraison des contacts qualifiés, d'envoi des mails, de réalisation des clics, de réalisation des ventes validées.

Pour l'activité de conseil et d'accompagnement d'aide à la formation professionnel réalisée par Itaque, le chiffre d'affaires est reconnu à la fin de chaque formation.

### **Note 3.10 Reconnaissance d'opérations en résultat exceptionnel**

Le résultat exceptionnel comprend, le cas échéant, des éléments extraordinaires correspondant à des opérations ou événements non récurrents.

### **Note 3.11 Résultat par action**

Les résultats par action sont calculés et présentés par référence aux principes posés par l'avis n°27 émis par l'Ordre des Experts-Comptables. Ces calculs s'appuient notamment sur :

Le résultat net – part du groupe de la période divisé par le nombre moyen pondéré d'actions en circulation au cours de la période de constatation du résultat.

### **Note 3.12 Indemnités de fin de carrière**

Les engagements de retraite concernent uniquement les salariés français du groupe (aucune obligation de cette nature ne s'appliquant dans les autres pays où le groupe est implanté) et sont traités en engagements hors bilan (voir note 5.25).

### **Note 3.13 Instruments financiers**

Au 30 juin 2021, le groupe The Blockchain ne dispose d'aucun instrument financier.

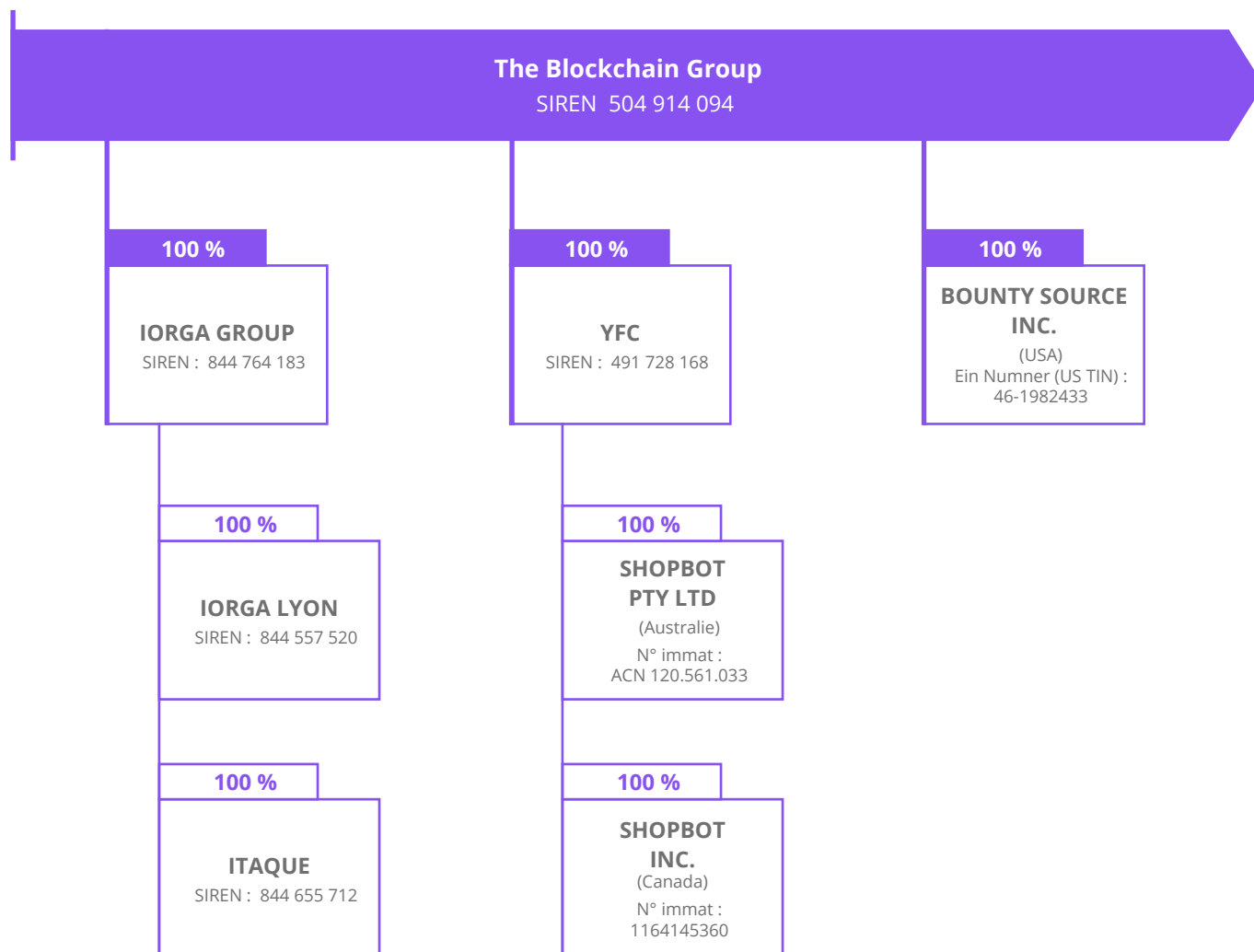
### **Note 3.14 Conversion des états financiers des sociétés étrangères**

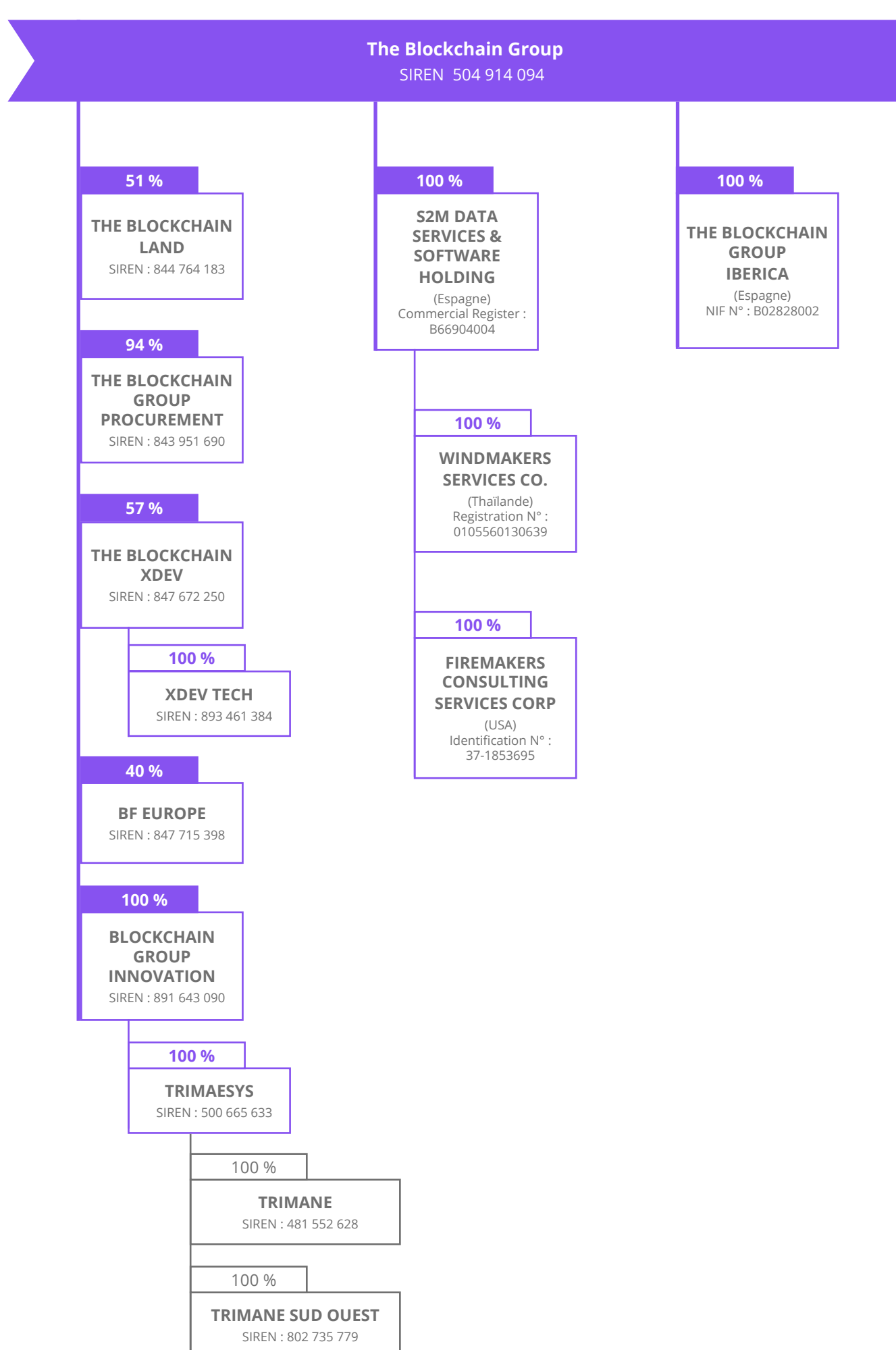
Les bilans des sociétés étrangères non autonomes sont convertis en Euro selon la méthode du cours historique :

- les éléments non monétaires sont convertis au cours historique, c'est-à-dire au cours du change à la date de l'entrée des éléments d'actif considérés dans le patrimoine de chaque entreprise ;
- les éléments monétaires sont convertis au cours de change à la date de clôture de l'exercice ou de la période.
- les éléments du compte de résultat (à l'exception des charges calculées qui sont converties au cours historique) et les flux de trésorerie de ces mêmes sociétés sont convertis au taux moyen de l'exercice ou de la période.
- les différences de conversion engendrées par la traduction en Euro des comptes des sociétés étrangères non autonomes sont présentées au compte de résultat consolidé du groupe dans le résultat financier.
- les bilans des sociétés étrangères autonomes sont convertis en Euro au taux de change constaté à la date de clôture de l'exercice ou de la période.
- les comptes de résultat et les flux de trésorerie de ces mêmes sociétés sont convertis au taux moyen de l'exercice ou de la période.
- les différences de conversion engendrées par la traduction en Euro des comptes des sociétés étrangères sont présentées dans les capitaux propres consolidés du groupe au poste « Ecart de conversion ».

## NOTE 4 : PÉRIMÈTRE DES COMPTES CONSOLIDÉS

### Organigramme du Groupe - 1/2





## THE BLOCKCHAIN GROUP

### SOCIÉTÉ MÈRE

102 terrasse Boieldieu  
Tour W  
92800 Puteaux  
Capital social : 1 778 392,64 €  
Siren N° : 504 914 094

### IORGA GROUP

#### FILIALE FRANÇAISE : 100%

102, Terrasse Boieldieu  
Tour W  
92800 Puteaux  
Capital social : 702 690,00 €  
N° siren : 423 010 784  
Pourcentage d'intérêts : 100 %  
Méthode : Intégration globale  
Entrée : le 1er janvier 2020

#### • IORGA LYON

##### FILIALE FRANÇAISE : 100%

5-9, rue Juliette Récanier  
69006 Lyon  
Capital social : 5 000,00 €  
N° siren : 844 557 520 00021  
Pourcentage d'intérêts : 100 %  
Méthode : Intégration globale  
Entrée : le 1er janvier 2020

#### • ITAQUE

##### FILIALE FRANÇAISE : 100%

60, chemin de Fontanille  
BP91502  
84916 Avignon  
Capital social : 5 000,00 €  
N° siret : 844 655 712 00017  
Pourcentage d'intérêts : 100 %  
Méthode : Intégration globale  
Entrée : le 1er janvier 2020

### YFC

#### FILIALE FRANÇAISE : 100%

08, rue Barthélémy Danjou  
Chez Reworld Media  
92 100 Boulogne Billancourt  
Capital social : 47 029,80 €  
N° siren : 491 728 168  
Pourcentage d'intérêts : 100 %  
Méthode : Intégration globale  
Entrée : le 4 juillet 2012

#### • SHOPBOT PTY LTD

##### FILIALE AUSTRALIENNE : 100%

Unit 1 575, Darling street Rozelle  
NSW 2039 - AUSTRALIE  
Capital social : 100 AUD  
N° immat : ACN 120.561.033  
Pourcentage d'intérêts : 100%  
Méthode : Intégration globale  
Entrée : le 4 juillet 2012

#### • SHOPBOT INC

##### FILIALE CANADIENNE : 100%

200-79, Bvd René-Levesque  
G1R5N5 QUEBEC CANADA  
Capital social : 100 CAD  
N° immat : 1164145360  
Pourcentage d'intérêts : 100%  
Méthode : Intégration globale  
Entrée : le 4 juillet 2012



## **BOUNTY SOURCE INC.**

### **FILIALE AMERICAINE : 100%**

427 N Tatnall Street # 40189  
Capital social : 1 279 003 USD  
Ein Numner (US TIN) : 46-1982433  
Pourcentage d'intérêts : 100,00%  
Méthode : Intégration globale  
Entrée : le 1er juillet 2020

## **THE BLOCKCHAIN LAND**

### **FILIALE FRANÇAISE : 51%**

08, rue Barthélémy Danjou  
Chez Reworld Media  
92 100 Boulogne Billancourt  
Capital social : 2 000,00 €  
N° siren : 844 764 183  
Pourcentage d'intérêts : 51,00 %  
Méthode : Intégration globale  
Entrée : le 13 août 2018

## **TBG PROCUREMENT**

### **FILIALE FRANÇAISE : 94%**

102 terrasse Boieldieu  
Tour W  
92800 Puteaux  
Capital social : 2 000,00 €  
N° siren : 843 951 690  
Pourcentage d'intérêts : 94,00 %  
Méthode : Intégration globale  
Entrée : le 13 août 2018

## **THE BLOCKCHAIN XDEV**

### **FILIALE FRANÇAISE : 57%**

08, rue Barthélémy Danjou  
Chez Reworld Media  
92 100 Boulogne Billancourt  
Capital social : 3 000,00 €  
N° siren : 847 672 250  
Pourcentage d'intérêts : 57,00 %  
Méthode : Intégration globale  
Entrée : le 21 septembre 2018

### **• XDEV TECH**

#### **FILIALE FRANÇAISE : 100%**

02, rue Jean Rostand  
91400 Orsay  
Capital social : 3 000,00 €  
N° siren : 893 461 384  
Pourcentage d'intérêts : 100%  
Méthode : Intégration globale  
Entrée : le 27 janvier 2021

## **BF EUROPE**

### **FILIALE FRANÇAISE : 40%**

08, rue Barthélémy Danjou  
Chez Reworld Media  
92 100 Boulogne Billancourt  
Capital social : 3 370,00 €  
N° siren : 847 715 398  
Pourcentage d'intérêts : 40,00 %  
Méthode : Intégration globale  
Entrée : le 02 janvier 2019

## **BLOCKCHAIN GROUP INNOVATION**

### **FILIALE FRANÇAISE : 100%**

102, Terrasse Boieldieu  
Tour W  
92800 Puteaux  
Capital social : 11 198 865,00 €  
N° siren : 891 643 090  
Pourcentage d'intérêts : 100%  
Méthode : Intégration globale  
Entrée : le 02 décembre 2020

### **• TRIMAESYS**

#### **FILIALE FRANÇAISE : 100%**

3 Place Royale  
78100 Saint-Germain-en-Laye

Capital social : 300 000,00 €  
N° siren : 500 665 633  
Pourcentage d'intérêts : 100%  
Méthode : Intégration globale  
Entrée : le 01 juillet 2021

### **• TRIMANE**

#### **FILIALE FRANÇAISE : 100%**

3 Place Royale  
78100 Saint-Germain-en-Laye

Capital social : 105 000,00 €  
N° siren : 481 552 628  
Pourcentage d'intérêts : 100%  
Méthode : Intégration globale  
Entrée : le 01 juillet 2021

### **• TRIMANE SUD-OUEST**

#### **FILIALE FRANÇAISE : 100%**

Immeuble Trident - Bâtiment A  
2 avenue de l'Europe  
31520 Ramonville-Saint-Agne  
Capital social : 10 000,00 €  
N° siren : 802 735 779  
Pourcentage d'intérêts : 100%  
Méthode : Intégration globale  
Entrée : le 01 juillet 2021

## **S2M DATA SERVICES & SOFTWARE HOLDING**

### **FILIALE ESPAGNOLE : 100%**

Carrer de Provença, 339  
08037 Barcelona  
España  
Capital social : 50 000,00 €  
Commercial Register : B66904004  
Pourcentage d'intérêts : 100%  
Méthode : Intégration globale  
Entrée : le 27 janvier 2021

### **• WINDMAKERS SERVICES CO.**

#### **FILIALE THAÏLANDAISE : 100 %**

1, Glas Haus Building, P Floor, Room no, 01  
Soi Sukhumvit 25, Sukhumvit road,  
Klongtoey Nua, Wattana, Bangkok, Thaïlande  
Capital social : 1 000 000 THB  
Registration N° : 0105560130639  
Pourcentage d'intérêts : 100%  
Méthode : Intégration globale  
Entrée : le 27 janvier 2021

### **• FIREMAKERS CONSULTING SERVICES CORP**

#### **FILIALE AMÉRICAINE : 100 %**

936 SW 1st Avenue, 994  
Miami, FL 33130  
Etats-Unis d'Amérique  
Capital social : 40 000 USD  
Identification N° : 37-1853695  
Pourcentage d'intérêts : 100%  
Méthode : Intégration globale  
Entrée : le 27 janvier 2021

## **THE BLOCKCHAIN GROUP IBERICA**

### **FILIALE ESPAGNOLE : 100%**

Avinguda Diagonal, numero 601, 8°  
08028 Barcelona  
España  
Capital social : 3 000,00 €  
NIF N° : B02828002  
TVA Intracom : ESB02828002  
Pourcentage d'intérêts : 100%  
Méthode : Intégration globale  
Entrée : le 20 Novembre 2020

## NOTE 5 : INFORMATIONS COMPLÉMENTAIRES

### Note 5.1 Immobilisations incorporelles

Les variations des valeurs brutes et des amortissements s'analysent comme suit:

En milliers d'€	31/12/2020	Augmentation	Diminution	Transfert	Sortie	30/06/2021
Logiciels	1 143	140	-	22	-	1 283
Autres immo. Inc.	766	526	-	868	-	1 315
<b>TOTAL</b>	<b>1 909</b>	<b>666</b>	<b>-</b>	<b>890</b>	<b>-</b>	<b>3 465</b>

En milliers d'€	31/12/2020	Augmentation	Diminution	Transfert	Sortie	30/06/2021
Amort. Logiciels	1 253	1	-	13	-	1 268
Amort. Autres immo. Inc.	-	-	-	169	-	169
<b>TOTAL</b>	<b>1 253</b>	<b>1</b>	<b>-</b>	<b>183</b>	<b>-</b>	<b>1 437</b>

### Note 5.2 Ecarts d'acquisition

Le tableau ci-après détaille les principaux éléments de détermination des écarts d'acquisition constatés à l'occasion des entrées historiques de périmètre.

Société	Date entrée	Prix d'acq.	Frais de transaction	Prix global d'acq.	% acquis	Q-Part de capitaux propres acquises	Ecart d'acquisition	Durée amortis.	30 juin 2021
Ecarts d'acquisition validés									
Shopbot	04/07/2012	8 030	287	8317	100 %	2 215	6 101	10 ans	Linéaire
Ecarts d'acquisition en cours de validation									
Acquisition durant l'exercice 2020									
Iorga Group	01/07/2020	1 607	-	1 607	100 %	2 182	2 692	-	-
BountySource	01/07/2020	380	-	380	100 %	-	121	-	-
Acquisition durant le 1 <sup>er</sup> semestre 2021									
S2M	27/01/2021	5 069	-	5 069	100 %	(63)	4 408	-	-
BGI/Trimaesys	30/06/2021	21 500	-	21 500	100 %	1 510	15 915	-	-
<b>Total</b>		<b>36 586</b>	<b>287</b>	<b>36 873</b>	<b>-</b>	<b>5 844</b>	<b>29 237</b>	<b>-</b>	<b>-</b>

Les écarts d'acquisition relatifs aux sociétés Iorga Group et BountySource seront réévalués sur le second semestre 2021 et apparaîtront pour leur valeur définitive dans les comptes en fin d'exercice 2021 y compris les éventuels actifs et passifs identifiables.

Les écarts d'acquisition relatifs aux sociétés S2M et Trimaesys sont en cours de réévaluation. Conformément à l'article 231-10 du règlement 2020-01, la société dispose d'un délai d'un an à partir de la date d'acquisition des dites sociétés pour réévaluer la valeur des écarts d'acquisition, identifier éventuellement les actifs et passifs identifiables et imputer le solde en écart d'acquisition.

Les variations des valeurs brutes et amortissements de ce poste s'analysent comme suit :

Valeurs brutes (en milliers d'€)	31/12/2020	Augmentation	Cession / Dilution	Virement / Affectation	30/06/2021
Ecart d'acquisition validés					
Shopbot	6 101	-	-	-	6 101
Ecart d'acquisition en cours de validation					
Acquisition durant l'exercice 2020					
Iorga Group	2 692	-	-	-	2 692
BountySource	121	-	-	-	121
Acquisition durant le 1 <sup>er</sup> semestre 2021					
S2M	-	4 408	-	-	4 408
BGI/Trimaesys	-	15 915	-	-	15 915
<b>Total</b>	<b>8 914</b>	<b>20 323</b>	<b>-</b>	<b>-</b>	<b>29 237</b>

Amortissements (en milliers d'€)	31/12/2020	Augmentation	Cession / Dilution	Virement / Affectation	30/06/2021
Ecart d'acquisition validés					
Shopbot	5 423	309	-	-	5 731
Ecart d'acquisition en cours de validation					
Acquisition durant l'exercice 2020					
Iorga Group	-	-	-	-	-
BountySource	-	-	-	-	-
Acquisition durant le 1 <sup>er</sup> semestre 2021					
S2M	-	-	-	-	-
BGI/Trimaesys	-	-	-	-	-
<b>Total</b>	<b>5 423</b>	<b>309</b>	<b>-</b>	<b>-</b>	<b>5 731</b>

#### Test de dépréciation

Aucun indice de perte de valeur n'a été identifié qui nécessiterait la réalisation d'un test de dépréciation.

### Note 5.3 Immobilisations corporelles

Les variations des valeurs brutes s'analysent comme suit :

Valeurs brutes (en milliers d'€)	31/12/2020	Augmentation	Cession / Dilution	Virement / Affectation	30/06/2020
Agencements, matériels et mobilier de bureau	327	240	(114)	290	743
Autres Immo. Corp.	-	-	-	55	55
<b>TOTAL</b>	<b>327</b>	<b>240</b>	<b>(114)</b>	<b>345</b>	<b>798</b>

Amortissements (en milliers d'€)	31/12/2020	Augmentation	Cession / Dilution	Virement / Affectation	30/06/2020
Agencements, matériels et mobilier de bureau	187	11	(11)	245	432
Autres Immo. Corp.	-	-	-	32	32
<b>TOTAL</b>	<b>187</b>	<b>11</b>	<b>(11)</b>	<b>277</b>	<b>463</b>

### Note 5.4 Immobilisations financières

Les variations des valeurs brutes s'analysent comme suit :

Valeurs brutes (en milliers d'€)	31/12/2020	Augmentation	Cession / Dilution	Virement / Affectation	30/06/2020
Titres non consolidés <sup>(1)</sup>	1 288	-	(1 288)	-	-
Créances rattachées aux participations <sup>(2)</sup>	128	-	(128)	-	-
Autres immobilisations financières	257	113	(89)	57	338
<b>Total</b>	<b>1 673</b>	<b>113</b>	<b>(1 327)</b>	<b>57</b>	<b>338</b>

Amortissements (en milliers d'€)	31/12/2020	Augmentation	Cession / Dilution	Virement / Affectation	30/06/2020
Titres non consolidés <sup>(1)</sup>	1 288	-	(1 288)	-	-
Créances rattachées aux participations <sup>(2)</sup>	128	-	(111)	-	17
Autres immobilisations financières	4	-	-	-	4
<b>Total</b>	<b>1 420</b>		<b>(1 399)</b>	<b>-</b>	<b>21</b>

(1) Ces postes concernaient les titres détenus sur la société MAKAZI SAS suite à sa déconsolidation intervenue en date du 30/09/2015. Principalement dépôts versés au titre de baux ou d'emprunts.

(2) La créance sur MAKAZI SAS était dépréciée pour 127 k€

## Note 5.5 Créances clients et comptes rattachés

Créances clients et comptes rattachés (en milliers d'€)	30/06/2021	Echéances à moins d'un an	Echéances à plus d'un an	31/12/2020
Clients et comptes rattachés Clients / Créances douteuses	13 140	12 922	218	4 556
Dép. pour créances douteuses et litigieuses	(433)	(433)		(411)
<b>TOTAL</b>	<b>12 707</b>	<b>12 489</b>	<b>218</b>	<b>4 145</b>

## Note 5.6 Autres créances et comptes de régularisation

Les autres créances et comptes de régularisation s'analysent comme suit :

Autres Créances (en milliers d'€)	30/06/2021	31/12/2020
Fournisseurs débiteurs	212	
Etat – Impôt sur les bénéfices	2 696	178
Etat – Impôts différés actifs	1 071	999
Etat – Taxe sur le chiffre d'affaires	1 956	1 461
Autres créances	275	631
Dépréciation des autres créances	(2)	(2)
Comptes de régularisation	1 849	
<b>Total</b>	<b>8 057</b>	<b>3 267</b>

Les déficits fiscaux détenus par la société The Blockchain Group sont non activés.

## Note 5.7 Trésorerie

En milliers d'€	30/06/2021	31/12/2020
Valeurs mobilières de placement	16	-
Disponibilités	2 527	526

## Note 5.8 Comptes de régularisation et assimilés

Les charges constatées d'avance s'élèvent à 1 849 K€ au 30 juin 2021 vs 1 134 K€ au 30 juin 2020.

Elles correspondent à des ajustements classiques de charges d'exploitation, et à une campagne de parutions non encore effectuée.

## Note 5.9 Capitaux propres

Le tableau de variation des capitaux propres consolidés (part du groupe) s'analyse comme suit :

EN MILLIERS D'€	Capital	Primes liées au capital	Réserves	Ecarts de conversion	Résultat combiné de l'exercice	Total capitaux propres
<b>Situation clôture 31/12/2020</b>	<b>1 230</b>	<b>710</b>	<b>(1 740)</b>	<b>(200)</b>	<b>724</b>	<b>725</b>
Augmentations de capital social	521	24 743				25 264
Réduction de capital						-
Ecarts de conversion				60		60
Variation de périmètre						-
Résultat de l'exercice précédent			724		(724)	-
Résultat consolidé part du groupe					(78)	(78)
Dividendes versés aux minoritaires <sup>(1)</sup>						-
Reclassement de présentation			(60)			(60)
<b>Situation clôture au 30/06/2021</b>	<b>1 752</b>	<b>25 453</b>	<b>(1 076)</b>	<b>(140)</b>	<b>(78)</b>	<b>25 910</b>

(1) Les pourcentages s'entendent dans l'hypothèse d'une souscription intégrale de tous les instruments en circulation au 30 juin 2021

En €	Nombre d'actions	Nominal	Montant
<b>Situation clôture du 31 décembre 2020</b>	<b>30 758 771,00</b>	<b>0,04</b>	<b>1 230 350,84</b>
Acquisition S2M Group	714 213,00	0,04	28 568,52
Compensation Créances	1 168 844,00	0,04	46 753,76
Acquisition Blockchain Group Innovation	10 748 988,00	0,04	429 959,52
Actions gratuites	399 000	0,04	15 960,00
<b>Situation clôture au 30/06/2021</b>	<b>43 789 816</b>	<b>0,04</b>	<b>1 751 592,64</b>

Au 30 juin 2021, le capital est constitué de 43 789 816 actions de valeur nominale 0,04 €.

La société The Blockchain Group détient au 30 juin 2021, 101 110 de ses propres actions. Ces dernières ont été acquises sur le marché au titre d'un programme de rachat d'actions portant sur un nombre maximum de 303 607 titres initié en juillet 2011 dans le cadre des dispositions de l'article L.225-209-1 du Code de Commerce.

Conformément à la réglementation en vigueur, ces dernières sont privées de droits pécuniaires et extra pécuniaires.

Les actions propres et les résultats de cessions réalisées en cours d'exercice sont imputés sur les capitaux propres du groupe.

En €	30/06/2021	31/12/2020	31/12/2019	31/12/2018	31/12/2017
Nombre d'actions en circulation en fin de période (hors actions propres)	43 688 706	30 657 661	26 243 972	25 418 972	13 340 467

Les titres donnant accès au capital de la société mère sont les suivants :

Capital au 30/06/2021 en actions : 43 789 816 actions de 0,04 € soit en € : 1 751 592,64 €

	Nombre de titres ou droits	Année/date de départ des options	Prix de souscription	Parité	% du capital
Actions gratuites 2019 (2)	1 540 000	2019	n/a	1 AGA = 1 AO	3,52%
Actions gratuites 2020 (2)	658 000	2020	n/a	1 AGA = 1 AO	1,50%
Actions gratuites 2021 (2)	1 200 000	2021	n/a	1 AGA = 1 AO	2,74%
Bons de souscription BSA2	62 500	01/2017 (3)	4,00 €	1 BSA = 1 AO	0,14%
Bons de souscription BSA2	62 500	03/2017 (3)	4,00 €	1 BSA = 1 AO	0,14%
Bons de souscription BSA2	62 500	05/2017 (3)	4,00 €	1 BSA = 1 AO	0,14%
Bons de souscription BSA2	125 000	06/2017 (3)	4,00 €	1 BSA = 1 AO	0,29%

(2) ces AGA seront attribués par émission d'actions nouvelles

(3) ces BSA sont exerçables dans les 5 ans de leur émission



## Note 5.10 Intérêts minoritaires

Les tableaux de variation des intérêts minoritaires au 30 juin 2021, s'établissent comme suit

En milliers d'euros	Part dans les capitaux propres	Part dans le résultat de la période	Ecart de conversion	Intérêts minoritaires
The Blockchain Land	51%	-0%	-	(1)
The Blockchain Xdev	57%	-58%	-	343
Xdev Tech	57%	174%	-	(114)
The Blockchain Group Procurement	94%	-1%	-	(0)
BF Europe	40%	-0%	-	(1)
<b>Situation au 30/06/2021</b>				<b>226</b>

## Note 5.11 Information financière réduite à une seule action

En €	2021	2020	2019	2018	2017	2016
Nombre moyen pondéré d'actions	43 789 816	30 758 771	26 243 972	25 418 972	10 967 488	6 505 718
<b>Résultat net par action – part du groupe</b>	<b>0,0104 €</b>	<b>0,026 €</b>	<b>0,0108 €</b>	<b>(0,0648) €</b>	<b>(0,48) €</b>	<b>(1,27) €</b>
Nombre moyen d'actions (avec dilution)	43 688 706	30 657 661	24 418 972	22 338 945	14 047 515	6 667 711
<b>Résultat dilué par action <sup>(1)</sup></b>	<b>0,0105 €</b>	<b>0,024 €</b>	<b>0,0116 €</b>	<b>(0,0737) €</b>	<b>(0,48) €</b>	<b>(1,27) €</b>
Nombre d'actions en circulation en fin de période (hors actions propres)	43 688 706	30 657 661	26 243 972	25 418 972	13 340 467	7 808 425
<b>Fonds propres par action <sup>(2)</sup></b>	<b>0,5931 €</b>	<b>0,025 €</b>	<b>0,0108 €</b>	<b>(0,0648) €</b>	<b>0,02 €</b>	<b>0,36 €</b>

(1) Lorsque le résultat net de base par action est négatif, le résultat dilué par action est identique au résultat de base par action (Avis OEC n°27 §3)

(2) Y compris le résultat – part du groupe de la période

## Note 5.12 Provisions

Le poste « Provisions » s'analyse comme suit au 30 juin 2021 :

En milliers d'€	31/12/2020	Dotation	Reprise	Transfert	Sortie	31/12/2020
Provision déconsolidation Brésil	0	-	-	-	-	0
Provision pour risques	290	-	-	-	-	290
Provision pour charges	336	-	(139)	-	-	197
Autres	0	-	-	-	-	-
<b>TOTAL</b>	<b>626</b>	<b>-</b>	<b>(139)</b>	<b>-</b>	<b>-</b>	<b>487</b>

A la connaissance du groupe, il n'existe, à la date d'arrêté des comptes consolidés semestriels, aucun fait exceptionnel ou litige autres que ceux relatés dans les présentes, susceptible d'avoir une incidence significative sur sa situation financière, son patrimoine, son activité et ses résultats.

## Note 5.13 Emprunts et dettes financières

Le poste « Emprunts et dettes financières » s'analyse ainsi au 30 juin 2021 :

En milliers d'€	30 juin 2021	Dont part à moins d'un an	Dont part comprise entre un et cinq ans	Dont part à plus de cinq ans
Emprunt obligataire convertible	-	-	-	-
Emprunts	2 774	2 774	-	-
Concours bancaires	776	167	609	-
Autres dettes financières				
<b>TOTAL</b>	<b>3 550</b>	<b>2 941</b>	<b>609</b>	<b>-</b>

En milliers d'€	Emprunts auprès des Etablissements de Crédit	Concours bancaires courants	Autres emprunts et dettes assimilés	Intérêts courus non échus	Solde
Au 31/12/2020	811	206	607	-	1 623
Mouvements de périmètre	1 549	-	-	-	1 549
Augmentation	540	600	-	-	1 140
Remboursement	(126)	(30)	(607)	-	(763)
Variation des concours bancaires	-	-	-	-	-
<b>Au 30/06/2021</b>	<b>2 774</b>	<b>776</b>	<b>-</b>	<b>-</b>	<b>3 550</b>

Les nouveaux emprunts souscrits durant le 1er semestre 2021 sont exclusivement des PGE de 540 k€ pour Iorga Group et 1 200 k€ pour Trimane.

#### Note 5.14 Dettes fournisseurs et comptes rattachés

Les dettes fournisseurs et comptes rattachés s'analysent comme suit :

En milliers d'€	30 juin 2021	Dont part à moins d'un an	Dont part à plus d'un an
Comptes fournisseurs	8 168	8 168	-

#### Note 5.15 Dettes fiscales et sociales

Les dettes fiscales et sociales s'analysent comme suit :

En milliers d'€	30 juin 2021	31 décembre 2020
Dettes sociales	4 238	3 118
Dettes fiscales	3 444	2 951
Autres <sup>(1)</sup>	-	1 485
<b>TOTAL</b>	<b>7 682</b>	<b>7 554</b>

(1) Dont dettes relatives aux acquisitions 2021

### Note 5.16 Autres dettes et comptes de régularisation

Le poste « Autres dettes et comptes de régularisation » (hors dettes fiscales et sociales) s'analyse comme suit :

En milliers d'€	30 juin 2021	31 décembre 2020
Crédit Vendeur	1 218	1 054
Prestation	-	150
Avoir à établir	-	182
Autres	1 076	99
Comptes de régularisation	396	-
<b>TOTAL</b>	<b>2 690</b>	<b>1 485</b>

### Note 5.17 Produits constatés d'avance

Au 30 juin 2021, les produits constatés d'avance correspondent à des prestations facturées restant à servir et s'élèvent à 396 K€

# NOTES SUR LE COMPTE DE RÉSULTAT

## Note 5.18 Répartition du chiffre d'affaires

Le chiffre d'affaires réalisé par le groupe au cours du premier semestre 2021 s'élève à 6 824 K € :

En milliers d'€	The Blockchain Group Holdings	The Blockchain Xdev + Xdev Tech	YFC + Shopbot	Iorga Group	Itaque	Bounty Source	S2M Group	Groupe Juin 21 (6 mois)	%
Vente de technologies et outils de marketing Formation					894		744	1 850	24
Ventes d'outils et solutions de fidélisation clients Edition				3 669		61		3 730	55
Solutions et outils média (publicité, mailing, ...)	1		304					305	4
Conseils et développement d'outils dans la Blockchain et les médias		1 151						1 151	17
<b>Total 30 juin 2021</b>	<b>1</b>	<b>1 151</b>	<b>304</b>	<b>3 669</b>	<b>894</b>	<b>61</b>	<b>744</b>	<b>6 824</b>	<b>100</b>
<b>Total 30 juin 2020</b>	<b>-</b>	<b>657</b>	<b>789</b>	<b>1 006</b>	<b>356</b>				<b>100</b>

Sur les 6,8 millions de C.A. au 1er semestre 2021, les sociétés qui font du C.A. hors de France sont les sociétés Bounty et S2M pour un montant de 805 k€

## Note 5.19 Autres produits d'exploitation

En milliers d'€	30 juin 2021 (6 mois)	30 juin 2020 (6 mois)
Production immobilisée <sup>(1)</sup>	549	210
Subventions d'exploitation	-	85
Reprise de prov. et dépréciations clients	170	308
Transferts de charges d'exploitation		
Autres produits d'exploitation	660	-
<b>TOTAL</b>	<b>1 379</b>	<b>603</b>

(1) Ce poste correspond aux coûts internes engagés par le groupe dans le développement de ses applications logicielles.

## Note 5.20 Charges d'exploitation, achats et charges externes

En milliers d'€	30 juin 2021 (6 mois)	30 juin 2020 (6 mois)
Reversements aux affiliés sur ventes de contacts qualifiés, de technologies et achats médias	1 538	628
<b>Achats</b>	<b>1 538</b>	<b>628</b>
Locations immobilières et mobilières	141	103
Honoraires et études	342	172
Frais de communication / marketing / RP	93	10
Déplacement/missions	100	18
Autres	1 106	78
<b>Autres achats et charges externes</b>	<b>1 782</b>	<b>381</b>
<b>Total achats consommés</b>	<b>3 319</b>	<b>1 009</b>

## Note 5.21 Résultat financier

En milliers d'€	30 juin 2021 (6 mois)	30 juin 2020 (6 mois)
<b>Produits financiers</b>	<b>2</b>	<b>165</b>
Produits de valeurs mobilières de placement	-	-
Intérêts Gains de change N / N-1	2	165
Autres Produits financiers	0	-
Reprise de provisions	-	-
<b>Charges financières</b>	<b>34</b>	<b>86</b>
Intérêts et charges sur emprunts	33	-
Abandon de créance	-	-
Pertes de change	1	86
Dépréciations de titres et créances financières	-	-
<b>Résultat financier</b>	<b>(32)</b>	<b>79</b>

## Note 5.22 Résultat exceptionnel

En milliers d'€	30 juin 2021 (6 mois)	30 juin 2020 (6 mois)
<b>Produits exceptionnels</b>	<b>34</b>	<b>-</b>
Produits exceptionnels s/opérations de gestion	21	-
Produits de cession d'actifs	13	-
Reprises de provisions	-	-
Transfert de charges	-	-
Produits exceptionnels s/opérations de capital	-	-
<b>Charges exceptionnelles</b>	<b>161</b>	<b>-</b>
Charges exceptionnelles s/ opérations de gestion	37	-
Valeur nette comptable des actifs cédés	89	-
Indemnisation acquéreur de la société	-	-
Autres charges exceptionnelles	35	-
Dépréciations à caractère exceptionnel	-	-
<b>Résultat exceptionnel</b>	<b>(127)</b>	<b>-</b>

## Note 5.23 Charges d'impôts sur les bénéfices

En milliers d'€	30 juin 2021 (6 mois)	30 juin 2020 (6 mois)
Impôts exigibles ou acquittés nets	233	(112)
Impôts exigibles ou acquittés	-	-
Variation des postes d'impôts différés	139	-
Variation des postes d'impôts calculés	-	-
<b>TOTAL</b>	<b>371</b>	<b>(112)</b>

+ = produits ; ( ) = charges

# AUTRES INFORMATIONS

## Note 5.24 Effectifs

Les effectifs du groupe inscrits au 30 juin 2021 s'établissent à 161 personnes (au niveau statutaire et 212 au niveau proforma) contre 96 personnes au 31 décembre 2020.

Les effectifs moyens de l'exercice 2021 s'établissent à 110 personnes (au niveau statutaire et 201 au niveau proforma) contre 90 pour l'année 2020.

## Note 5.25 Engagements hors bilan

La société a procédé au 30 juin 2021 à un calcul prévisionnel d'indemnités de départ à la retraite.

En milliers d'€	30 juin 2021 (6 mois)	30 juin 2020 (6 mois)
<b>Engagements donnés</b>	<b>1 307</b>	<b>-</b>
Avals, cautions, garanties - BPI	200	-
Autres engagements donnés	-	-
Personnel - Indemnités de fin de carrière	1 107	-
<b>Engagements reçus</b>	<b>-</b>	<b>-</b>
Avals, cautions, garanties	-	-
Effets escomptés non échus	-	-
Autres engagements reçus	-	-

Les engagements liés aux acquisitions des sociétés Iorga Group, Bounty Source, S2M et Trimaesys sur le 1er semestre 2021 sont les suivants :

- Informations sur les garanties de passif : les garanties de passif existent et d'une part sur une des acquisitions car le litige fiscal a été résolu en octobre 2021, ce principal risque va s'éteindre. D'autre part sur un retour à meilleure fortune de 1,1 M € conditionnée au remboursement de créances fiscales.
- Informations sur les compléments de prix : les compléments de prix sont basés sur des indices de rentabilité (multiple de l'EBITDA) existent et seront estimés en fin d'année 2021 car ils ne sont pas estimables à date.
- Informations sur les limites des garanties : elles sont rendues non applicable du fait de la résolution du litige avec l'administration fiscale



## Note 5.26 Répartition des actifs, passifs et résultats par pôle d'activité

Au 30 juin 2021 la répartition se fait (sur les entités les plus significatifs sur leur contribution dans les résultats) entre la holding de financement (société mère The BlockChain Group), et le périmètre Shopbot (YFC, SHOPBOT Inc., SHOPBOT Pty), le pôle The BlockChain XDEV (avec Xdev Tech), le groupe Iorga (avec Iorga-Lyon et Itaque) et le groupe S2M (avec Windmakers).

La ventilation des actifs employés par secteur d'activité est la suivante au 30 juin 2021 :

ACTIF (en milliers d'Euros)	Immobilisations incorporelles	Immobilisations incorporelles	Immobilisations financières
Vente de technologies et outils de marketing Formation	-	24	58
Ventes d'outils et solutions de fidélisation clients Edition	990	109	44
Solutions et outils média (publicité, mailing, ...)	-	186	215
Conseils et développement d'outils dans la Blockchain et les médias	1 039	15	0
<b>Total actif immobilisé</b>	<b>2 028</b>	<b>335</b>	<b>317</b>

Sur le 2 680 k€ d'actif immobilisé au 1er semestre 2021, la part de l'actif immobilisé hors de France sont les sociétés Bounty et S2M pour un montant de 16 k€

La ventilation des résultats d'exploitation après DAP des écarts d'acquisition par secteurs d'activité par secteur d'activité est la suivante au 30 juin 2021 :

Résultat d'exploitation après DAP des écarts d'acquisition (En milliers d'€)	30/06/2021	31/12/2020	%
Vente de technologies et outils de marketing Formation	61	(3)	n/c
Ventes d'outils et solutions de fidélisation clients Edition	(186)	344	-154
Solutions et outils média (publicité, mailing, ...)	(298)	(1 081)	102
Conseils et développement d'outils dans la Blockchain et les médias	358	513	-30
<b>Total Résultat d'Exploitation après DAP des écarts d'acquisition</b>	<b>(64)</b>	<b>(227)</b>	<b>-37</b>

Sur le -64 k€ de résultat d'exploitation au 1er semestre 2021, la part du résultat d'exploitation hors de France sont les sociétés Bounty et S2M pour un montant de (274) k€.

## Note 5.27 Rémunérations en France et avantages alloués aux membres des organes d'administration et de direction de la société mère

Rémunérations versées sur la période aux organes de direction : 72 k€ brut

Rémunérations à raison de leurs fonctions dans les entreprises contrôlées : néant

Engagement en matière de pension et indemnités assimilées : 197 k€

## NOTE 6 - ÉVÈNEMENTS POSTÉRIEURS À LA CLÔTURE DES COMPTES CONSOLIDÉS SEMESTRIELS

Fin juillet 2021, The Blockchain Group publie le descriptif du programme de rachat d'actions autorisé par l'assemblée générale mixte du 30 juin 2021 et mis en œuvre par le conseil d'administration du 26 juillet 2021

The Blockchain Group, seule société cotée en France spécialisée en conseil technologique et édition de plateformes de solutions blockchain, annonce la mise en œuvre de son programme de rachat d'actions autorisé par l'assemblée générale des actionnaires en date du 30 juin 2021. Dans cette perspective, la Société a conclu un contrat de liquidité avec un prestataire de services d'investissement, TSAF – Tradition Securities And Futures.

Fin septembre 2021, The Blockchain Group annonce le lancement d'une augmentation de capital avec suppression du droit préférentiel de souscription des actionnaires par voie d'un placement privé.

En tant que spécialiste en conseil technologique et édition de solutions dans la blockchain, The Blockchain Group a annoncé le lancement d'une augmentation de capital par émission d'actions nouvelles avec suppression du droit préférentiel de souscription réservée à un cercle restreint d'investisseurs dans le cadre d'une offre visée au paragraphe 1° de l'article L. 411-2 du Code Monétaire et Financier, conformément à la cinquante et unième (51ème) résolution approuvée par l'Assemblée Générale Mixte des actionnaires du 30 juin 2021, et à la décision du Conseil d'administration du 22 septembre 2021 (l'« Opération »). Le montant de l'Opération sera d'environ 5 millions d'euros, au prix unitaire de 1,10 € par action, prime d'émission incluse. Les actions nouvelles feront l'objet d'une demande d'admission sur le marché Euronext Growth auprès d'Euronext Paris.

Début octobre 2021, The Blockchain Group mise sur Montréal pour ses activités en Amérique du Nord en annonçant l'ouverture de son premier Hub et Centre de recherche « blockchain » nord-américain dans la métropole québécoise.

Dans le but de développer les technologies liées à la « blockchain » et à la « Data Intelligence », le Centre de recherche « Blockchain » de Montréal servira de point d'ancrage aux équipes nordaméricaines de The Blockchain Group. Ce laboratoire unique aura pour objectif d'effectuer des recherches sur les méthodes, outils et moyens d'optimiser la « blockchain » par l'utilisation de techniques de « Data Intelligence » dont l'intelligence artificielle et l'apprentissage automatique (machine learning).

The Blockchain Group ambitionne par ailleurs de recruter dans le Grand Montréal au cours des trois prochaines années entre quatre-vingts et cent profils commerciaux, ingénieurs et chercheurs spécialisés dans les domaines de la « blockchain » et de la « Data Intelligence ».

La baisse de l'empreinte écologique de la « blockchain », les smart contracts en langage naturel et les techniques de surveillance de la « blockchain » feront partie des premiers axes de recherche du laboratoire en raison du frein qu'ils constituent à une adoption massive de cette technologie. The Blockchain Group a également pour ambition d'explorer dans ce laboratoire les apports de la « blockchain » et de la « Data Intelligence » pour les projets de « villes intelligentes » (Smart City).

En France, The Blockchain Group dispose déjà au sein de ses filiales Xdev et Trimane de laboratoires dédiés à la « Blockchain » et à la « Data Intelligence ». Ils travaillent en étroite collaboration avec les pôles de compétitivité, les universités et les écoles d'ingénieurs françaises.

Mi-Octobre, The Blockchain Group, à travers sa plateforme Eniblock lancé par Xdev, accompagne Healthmov dans le développement de son projet blockchain.

L'augmentation des dépenses de santé continue de préoccuper les autorités et les citoyens, qui doivent faire face à une augmentation des frais personnels et des taxes. Rien qu'aux Etats Unis, les dépenses annuelles inutiles de santé sont estimées entre 760 et 935 milliards de dollars, soit environ 25 % des dépenses médicales totales.

Les systèmes de santé actuels sont vulnérables, très complexes, manquent vraisemblablement de transparence et de coordination. La crise mondiale COVID-19 a permis d'identifier les domaines dans lesquels notre écosystème nécessite encore des progrès importants.

Selon un récent rapport de Deloitte, l'avenir de la santé sera porté par la transformation numérique rendue possible par des données radicalement interopérables et des plateformes ouvertes et sécurisées. La prévention et les diagnostics précoces seront au cœur de l'avenir de la santé. Healthmov, une startup ambitieuse basée à Dubaï, développe la première plateforme de santé préventive & collaborative utilisant Blockchain.

Leur mission est d'aider les grandes entreprises clientes à garantir à leurs employés une meilleure santé et un meilleur retour sur investissement, tout en respectant leurs obligations ESG (Environnementaux, Sociaux et de Gouvernance).

A travers sa solution Eniblock Collaborate, the Blockchain Xdev participe au développement de Healthmov pour soutenir la mise en place de Tokens de récompense et pour sécuriser tous les échanges de données au sein de leur écosystème.

Cette plateforme unique a pour but d'exploiter la valeur des données B2B et rationaliser le processus multipartite entre les réseaux d'entreprises.

Cette collaboration permettra d'accélérer les changements en choisissant les consommateurs pour partager leurs données au sein de plateformes ouvertes et permises par l'interopérabilité.

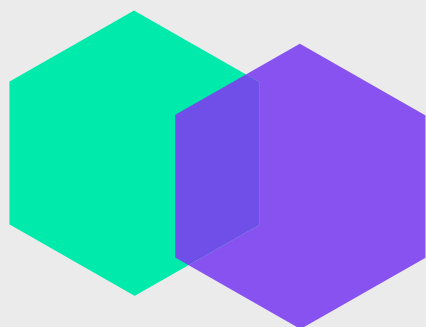
Disponible sur des blockchains privées ou publiques, Eniblock Collaborate intègre des mécanismes cryptographiques pour assurer la conformité RGPD et la gestion de la confidentialité des données pour une collaboration B2B sécurisée.

Fin octobre The Blockchain Group, annonce la mise en œuvre d'une opération d'attribution gratuite de bons de souscription d'actions (BSA) au profit de l'ensemble de ses actionnaires, d'un (1) BSA par action détenue avec un prix d'exercice fixé à 1,60 € représentant une prime de 32,34 % par rapport au cours de clôture du 21 octobre 2021.

En vertu de la délégation de compétence qui lui a été conférée par l'Assemblée Générale Mixte qui s'est réunie le 30 juin 2021 (49ème résolution), le Conseil d'Administration de la Société, lors de sa réunion en date du 22 octobre 2021, a décidé du principe de l'émission et de l'attribution gratuite de bons de souscription d'actions aux actionnaires de la Société. Le Conseil d'Administration a décidé en date du 22 octobre 2021 de l'émission et l'attribution gratuite à l'ensemble des actionnaires de 49 376 801 BSA, selon les modalités détaillées dans le communiqué de presse.

L'opération concerne tous les actionnaires de la Société, soit les détenteurs des 49 376 801 actions composant le capital social.

Cette attribution gratuite de BSA vise à remercier l'ensemble des actionnaires de The Blockchain Group de leur fidélité, tout en les associant à la poursuite de son développement, à travers ce support d'investissement complémentaire à celui de l'action.



**The  
Blockchain  
Group**

Be part of the future

**3.**

**RAPPORT D'EXAMEN LIMITÉ DES  
COMMISSAIRES AUX COMPTES SUR LES  
COMPTES CONSOLIDÉS SEMESTRIELS**

# Rapport d'examen limité des commissaires aux comptes sur les comptes consolidés semestriels

Période du 1<sup>er</sup> janvier au 30 juin 2021

## **The Blockchain Group**

Société anonyme

au capital de 1 975 072,64 €

102 Terrasse Boieldieu

92800 Puteaux

## **Grant Thornton**

**Commissaire aux comptes**

29, rue du Pont

92200 Neuilly-sur-Seine

## **BCRH & Associés**

**Commissaire aux comptes**

35 rue de Rome

75008 Paris

# Rapport d'examen limité des commissaires aux comptes sur les comptes consolidés semestriels

## The Blockchain Group

Période du 1<sup>er</sup> janvier au 30 juin 2021

Monsieur le Président,

En notre qualité de commissaires aux comptes de The Blockchain Group et en réponse à votre demande, nous avons effectué un examen limité des comptes consolidés semestriels relatifs à la période du 1<sup>er</sup> janvier au 30 juin 2021, tels qu'ils sont joints au présent rapport.

La crise mondiale liée à la pandémie de Covid-19 crée des conditions particulières pour la préparation et l'examen limité des comptes consolidés semestriels. En effet, cette crise et les mesures exceptionnelles prises dans le cadre de l'état d'urgence sanitaire induisent de multiples conséquences pour les entreprises, particulièrement sur leur activité et leur financement, ainsi que des incertitudes accrues sur leurs perspectives d'avenir. Certaines de ces mesures, telles que les restrictions de déplacement et le travail à distance, ont également eu une incidence sur l'organisation interne des entreprises et sur les modalités de mise en œuvre de nos travaux.

Ces comptes consolidés semestriels ont été arrêtés sous la responsabilité du Conseil d'administration du 27 octobre 2021. Il nous appartient, sur la base de notre examen limité, d'exprimer notre conclusion sur ces comptes.

Nous avons effectué notre examen limité selon les normes d'exercice professionnel applicables en France et la doctrine professionnelle de la Compagnie nationale des commissaires aux comptes relative à cette intervention. Un examen limité consiste essentiellement à s'entretenir avec les membres de la direction en charge des aspects comptables et financiers et à mettre en œuvre des procédures analytiques. Ces travaux sont moins étendus que ceux requis pour un audit effectué selon les normes d'exercice professionnel applicables en France. En conséquence, l'assurance que les comptes consolidés semestriels, pris dans leur ensemble, ne comportent pas d'anomalies significatives obtenue dans le cadre d'un examen limité est une assurance modérée, moins élevée que celle obtenue dans le cadre d'un audit.

Sur la base de notre examen limité, nous n'avons pas relevé d'anomalies significatives de nature à remettre en cause, au regard des règles et principes comptables français, le fait que les comptes consolidés semestriels présentent sincèrement le patrimoine et la situation financière de de l'ensemble constitué par les personnes et entités comprises dans la consolidation au 30 juin 2021 ainsi que le résultat de ses opérations pour la période écoulée.

Sans remettre en cause la conclusion exprimée ci-dessus, nous attirons votre attention sur la partie « *Changement de référentiel comptable* » de la « *Note 3 – Principes et méthodes des comptes consolidés* » de l'annexe aux comptes consolidés semestriels qui expose le changement de réglementation comptable lié à l'application à compter du 1<sup>er</sup> janvier 2021 du nouveau règlement ANC n°2020-01 relatif à l'établissement des comptes consolidés et qui précise ses conséquences pour le Groupe.

Ce rapport est régi par la loi française. Les juridictions françaises ont compétence exclusive pour connaître de tout litige, réclamation ou différend pouvant résulter de notre lettre de mission ou du présent rapport, ou de toute question s'y rapportant. Chaque partie renonce irrévocablement à ses droits de s'opposer à une action portée auprès de ces tribunaux, de prétendre que l'action a été intentée auprès d'un tribunal incompétent, ou que ces tribunaux n'ont pas compétence.

Neuilly-sur-Seine et Paris, le 28 octobre 2021

Les commissaires aux comptes

**Grant Thornton**  
**Membre français de Grant Thornton**  
**International**

**BCRH & Associés**

Samuel Clochard  
Associé

Paul Gauteur  
Associé